

Copyright © 2019 by Academic Publishing House Researcher s.r.o.



Published in the Slovak Republic
 Russkii Arkhiv
 Has been issued since 1863.
 E-ISSN: 2413-726X
 2019, 7(1): 10-20

DOI: 10.13187/ra.2019.1.10
www.ejournal16.com



Photos of Vessels of Izhevsk and Votkinsk Ponds from Private Collections as a Source of a River Transport's History

Nicholas W. Mitiukov ^{a, *}, Anatoly N. Loshkarev ^d, Svetlana L. Bautina ^e

^a International Network Center for Fundamental and Applied Research, Washington, USA

^b Udmurt Federal Research Center of the Ural Branch of the Russian Academy of Sciences, Russian Federation

^c Moscow Institute of Psychoanalysis, Russian Federation

^d Izhevsk State Technical University, Russian Federation

^e Moscow Economic Institute, Russian Federation

Abstract

The photos of the vessels of Izhevsk and Votkinsk ponds from private collections are a valuable historical source, allowing to clarify and supplement the information from the written sources. The photo from the collection of A.V. Korobeynikov is probably the only image of the boat "Pioner" or "Komsomolets". The photo from the V.A. Musienko collection argues that the steamer "Krasny Splyavshik" when transferring Izhevsk operational office became "Zvezda". The photo by V.A. Temin depicts a previously unknown image of the Izhevsk steamer "Krasny Splyavshik". The photo by L. Sterkhova proves that the boat "Otvazhny" is a serial modification of self-propelled barges of the type "Takelazhnitsa". The photo by O. Larionova is probably the only one image of the boat "Osvod". The photo from the collection of R.V. Golev, probably represented the boat "Moryak".

Keywords: Izhevsk, Votkinsk, history, shipbuilding, photography, analysis.

1. Введение

Ижевский и Воткинский пруд представляют собой не только крупнейшие гидротехнические сооружения Удмуртии, но и важные объекты в истории хозяйственной деятельности Ижевского и Воткинского заводов. Лес, сплавляемый по ним, еще в начале XX в. использовался в качестве главного энергоносителя (дров) заводских силовых установок. С развитием железнодорожного и автомобильного транспорта уже в середине XX в. пруды теряют былое значение в качестве транспортной артерии, но приобретают популярность как место досуга и отдыха горожан.

Для источниковедения история транспортных перевозок по Ижевскому и Воткинскому прудам имеет большое значение в качестве своеобразного полигона для апробации новых методик источниковедческого анализа, поскольку традиционно используемый в подобных работах корпус источников либо утрачен, либо изначально отсутствовал. С одной стороны, флоты хозяйств замкнутых акваторий обладали значительной автономией, и документация по ним практически не отложилась в архивных фондах центральных министерств и ведомств,

* Corresponding author

E-mail addresses: nico02@mail.ru (N.W. Mitiukov)

а в самих хозяйствах, ввиду отсутствия строгого контроля сверху, могла вестись по сильно упрощенной схеме. С другой стороны, даже имевшаяся делопроизводственная документация зачастую оказывалась списанной и уничтоженной при многочисленных переподчинениях и смене хозяев. Ограниченная источниковая база привела к практически полному отсутствию научных исследований по данному вопросу и тем ценнее становятся поиски ранее не привлекавшихся источников и разработка новых методик обработки имеющихся.

Одним из ранее не привлекавшихся источников по истории речных перевозок на Ижевском и Воткинском прудах может стать фотографическая документация, хранящаяся в частных коллекциях. Как правило, это сцены бытовой жизни, на которых оказались запечатлены пароходы и суда. Нередко анализ этих фотографий может не только существенно дополнить информацию по судам, но и заставить переписать принятую картину, дав новое направление для поиска возможных источников.

2. Обсуждение

Фотография из коллекции А.В. Коробейникова

Среди фотографий из частной коллекции А.В. Коробейникова имеется фотография неизвестного катера у Соловьевской дачи Ижевского пруда, попавшая к нему из личного архива В.Ф. Грозова ([Рисунок 1](#)). По другим фотографиям альбома, которые, вероятно, сделаны примерно в то же время, можно сделать вывод, что это 1950-е гг. Анализ статистических отчетов Ижевской эксплуатационной конторы, результаты которого в данный момент находятся в печати, позволил определить возможных кандидатов для этого катера. В 1948 г. контора получила катера «Ярославец» и «Пионер», а в 1952 г. «Комсомолец», обладавшими похожими характеристиками. Однако фотография катера «Ярославец» была опубликована в газете «Удмуртская правда» ([Удмуртская правда, 1948](#)) и показывает полную несхожесть корабельной архитектуры с изображенным на снимке. С другой стороны, в фотофонде семьи Ожиговых ([ЦГА УР. Ф. Р-1735. Оп. 3. Д. 78](#)) имеется фотография, подписанная как «Старая баржа на берегу Ижевского пруда 1950-е гг.» ([Рисунок 2](#)). Поскольку подходящих по размеру пароходов в Ижевске было всего два – «Свобода» и «Красный сплавщик», путем анализа корабельной архитектуры можно заключить, что это «Свобода» с уже сломанной носовой каютой. Ее однозначным идентификационным признаком служит другая конструкция палубы в районе гребных колес. У «Красного сплавщика» ширина палубы совпадает с шириной колес и потому она нависает над бортом. Здесь же палуба имеет ширину борта с «приливами» в районе колес. Поскольку этот пароход списали в январе 1955 г. ([ЦГА УР Ф. Р-845. Оп. 4. Д. 3847. Л. 25](#)), можно сделать вывод, что, скорее всего, на снимке 1955 г. запечатлен именно пароход «Свобода», и на пароходе только что снесен носовой салон, обломки которого виднеются перед центральной надстройкой. В этом же году пароход перестроили в баржу. Но одновременно со «Свободой» тем же самым приказом списали катер «Пионер». Очевидно, он и стоит справа от «Свободы». К сожалению, ракурс фотографии и срез прямо по катеру не дают возможность его рассмотреть, но имеющиеся детали позволяют утверждать, что он очень близок по конструкции с катером из коллекции А.В. Коробейникова. В отличие от «Свободы», надстройки на катере пока не снесены, и он изображен с кормового ракурса. Исходя из этих соображений, можно сделать вывод, что на [Рисунке 1](#), скорее всего, запечатлен катер «Пионер».



Рис. 1. Неизвестный катер у Соловьевской дачи



Рис. 2. Старая баржа на берегу Ижевского пруда, 1950-е гг.

Фотографии из коллекции В.А. Мусиенко. В частной коллекции Владимира Мусиенко имеются фотографии, сделанные в 1947–1953 гг. его отцом Борисом Артемьевичем Мусиенко, в то время начальника бюро ремонта завода № 71 (ныне «Ижсталь»). Наибольший интерес из коллекции представляют фотографии, представленные на [Рисунках 3](#) и [4](#). На них изображены два самых крупных на то время парохода Ижевского пруда – «Красный сплавщик» ([Рисунок 3](#)) и «Свобода» ([Рисунок 4](#)). Видно, что пароходы существенно отличаются между собой и имеют разные пропорции надстроек.



Рис. 3. Ижевский пруд. Цветная фотография 1953 г. (кадрировано)



Рис. 4. Берег Ижевского пруда 1947 г. (кадрировано)

Первая фотография ([Рисунок 3](#)) ранее уже анализировалась нами путем совмещения изображения на фотографии и чертежа парохода для Астраханского порта, строившегося Воткинским заводом, показавшего их полную идентичность ([Mitiukov et al., 2018b](#)). Но к фотографии можно применить также графические фильтры программы Adobe Photoshop, после чего на борту судна проступает надпись ([Рисунок 5](#)).



Рис. 5. Наложение на фотографию (рис. 3) графического фильтра

Надпись дублируется – в носовой части и на сиянии (кожухе гребного колеса с рисунком и (или) названием судна). К сожалению, четкость знаков не дает возможность однозначно их идентифицировать. Но видно, что в носовой части присутствует шесть символов, напоминающие какой-то цифровой код. Это мог бы быть регистровый номер парохода, но в 1950-е гг. он состоял из четырех цифр. Однако в 1953 г. в составе Ижевской эксплуатационной конторы появляется пароход «Звезда», в названии которого как раз шесть букв, очень похожих на надпись на [Рисунке 5](#). Буквы на сиянии читаются намного хуже, но, скорее всего, здесь тоже шесть букв, возможно с какими-то символами в начале и в конце слова. Эта находка очень важна для реконструкции судьбы ижевских пароходов, поскольку показывает, что с передачей «Красного сплащика» Ижевской эксплуатационной конторе он получил новое наименование «Звезда». До этого мы предполагали, что «Звездой» мог быть бывший пароход «Иж», после революции переименованный в «Красную звезду» ([Mitiukov et al., 2018a](#)). Информация об этом пароходе пропадает в середине 1930-х гг., и его однозначно нет в статистическом отчете судов Ижевского пруда на 1940 г. Поскольку имелись сведения, что на «Красном сплащике» в конце 1940-х гг. были проблемы в машинах, мы предположили, что в это период его списали. Но тогда становился совершенно непонятным перерыв в биографии «Красной звезды» с середины 1930-х по 1953 гг.

Таким образом, анализируя фотографию и полученные надписи, можно сделать вывод, что пароход «Иж»/«Красная звезда» эксплуатируется до середины 1930-х гг., после чего ее списывают. А «Красный сплащик», изображенный на фотографии, прошел в начале 1950-х гг. ремонт и вновь был введен в строй.

Фотография В.А. Темина. В «Государственном бюджетном учреждении культуры и дополнительного образования города Москвы» имеется коллекция фотографа Виктора Антоновича Темина. В 1950–1960-е гг. его для фотографирования командировали на многие леспромхозы СССР. На рис. 6 дается фотография из его коллекции ([МДФ КП-1448/410](#)), на которой изображен пароход среди сплавливающегося леса. На борту парохода четко читается «Красный сплащик», архитектура совпадает с таковой у парохода Ижевского пруда. Отсюда можно сделать вывод, что это Ижевский пруд. Однако датировка фотографии нуждается в корректировке. В 1953 г. пароход передали в Ижевскую эксплуатационную контору и он сменил название на «Звезда». Таким образом, это конец 1940-х – начало 1950-х гг.



Рис. 6. Пароход. Начало 1960-х гг.

Фотография Людмилы Стерховой. Среди фотографий Л. Стерховой, сделанных в 70-е гг. есть одна, на которой изображена деревянная пристань на Воложке Ижевского пруда ([Рисунок 7](#)). На переднем плане стоят две девочки (одна из них – владелица снимка), а на заднем плане – катер, на борту которого написано «Отважный». Запечатленный катер не походит ни на один катер из состава Ижевской пристани, это название в имеющихся документах также не встречается. Слева у среза снимка имеются выступающие конструкции, которые можно идентифицировать, как рубку. Сама рубка в кадр не попала. Документация Сарапульского порта дает упоминание лишь об одном катере с наименованием «Отважный», но это буксирный катер. В данном же случае пассажирский салон это явно опровергает.

Анализ фотографий показал, что запечатленный на [Рисунке 7](#) катер может быть самоходной баржей типа «Такелажница». Подборка фотографий с сайта «Водный транспорт» (fleetphoto.ru) дает возможность увидеть аналогичную переделку серийной баржи ([Рисунок 8](#)). Это позволяет утверждать, что «Отважный» также прошел подобную переделку. На барже с левого снимка вместо скамеек установлен носовой фальшборт, но расположение двух иллюминаторов практически идентичны. А вот схема расположения окон пассажирского салона более напоминает вариант переделки с правого снимка – окна узкие и их много. Ветеран Ижевской пристани В.К. Лунышин вспоминает, что действительно по Ижевскому пруду ходил катер «Отважный», принадлежавший Мебельному комбинату. Но тип и особенности его конструкции он не помнит.



Рис. 7. Катер на Воложке 1970-е гг.



Рис. 8. Переделка серийных «Такелажниц» в пассажирский вариант слева катер «Кодор» (<http://fleetphoto.ru/photo/102679>) и справа – катер «Школьник» (<http://fleetphoto.ru/photo/273554>)

Фотография из коллекции Ольги Ларионовой. В частной коллекции Ольги Ларионовой из Воткинска имеется несколько фотографий судов Воткинского пруда. Одна из них ([Рисунок 9](#)) атрибутирована как «Пассажирская баржа» без указания даты.



Рис. 9. Пассажирская баржа

Анализируя городской пейзаж можно увидеть, что на заднем плане слева в кадр попал 21-й дом по улице Мира, и далее по центру и вправо начинаются цепочка 17-й, 15-й, 13-й и т.д. дома по улице Мира. Там где сейчас Дворец культуры «Юбилейный» стоят краны,

т.е. дата съемки приходится на период с 1957 г. (готовность 21-го дома, так как остальные построены ранее, в 1953 г.) по 1967 г. (готовность «Юбилейного»).

Применение графических фильтров программы Adobe Photoshop дает возможность прочитать на борту катера название «Освод». Катер начал эксплуатироваться на Воткинском пруду в 1951 г. и списан в 1959 г. Таким образом, дата съемки сужается до периода с 1957 по 1959 гг. Кроме того, получается достоверно атрибутированный снимок катера.

Фотография Р.В. Голева. В книге С.Н. Селивановского имеется подборка фотографий из коллекции профессора Р.В. Голева. На одной из них изображен катер, на борту которого читаются буквы «КМ» (**Рисунок 10**) (Селивановский, 2017: 294). На палубе катера стоит мальчик лет десяти, который идентифицирован С.Н. Селивановским как Р.В. Голев. Учитывая дату рождения профессора – 1939 г., датой съемки можно считать период с второй половины 1940-х гг. до первой половины 1950-х гг.

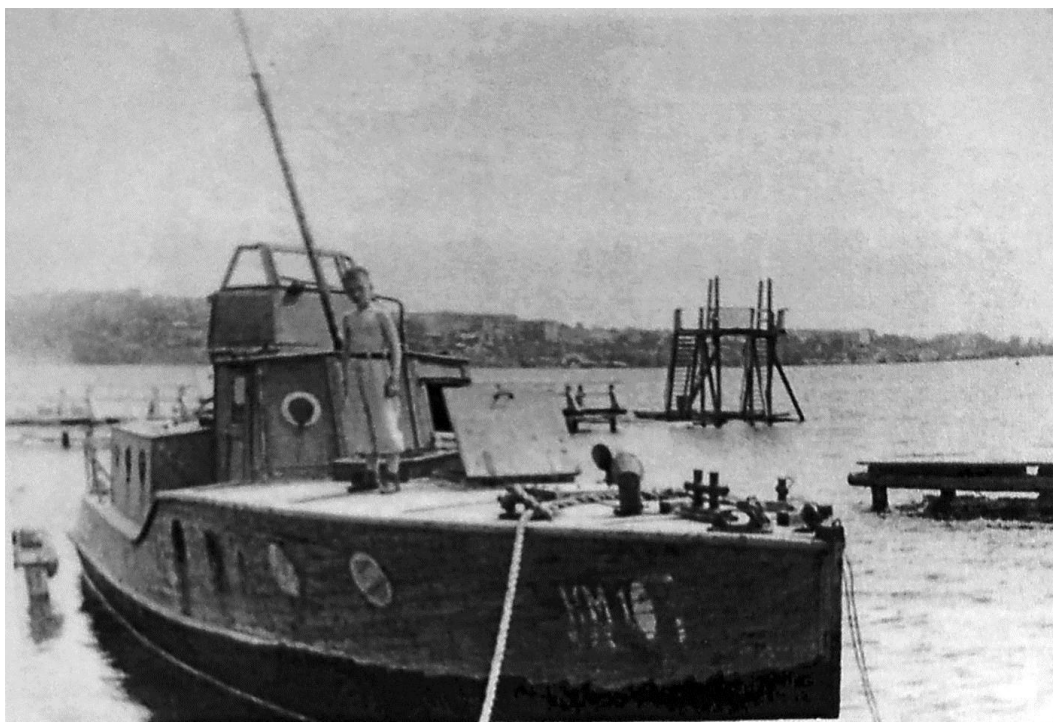


Рис. 10. 1950 г. Баркас КМ-1 у разрушенной водной станции (Селивановский, 2017: 294)

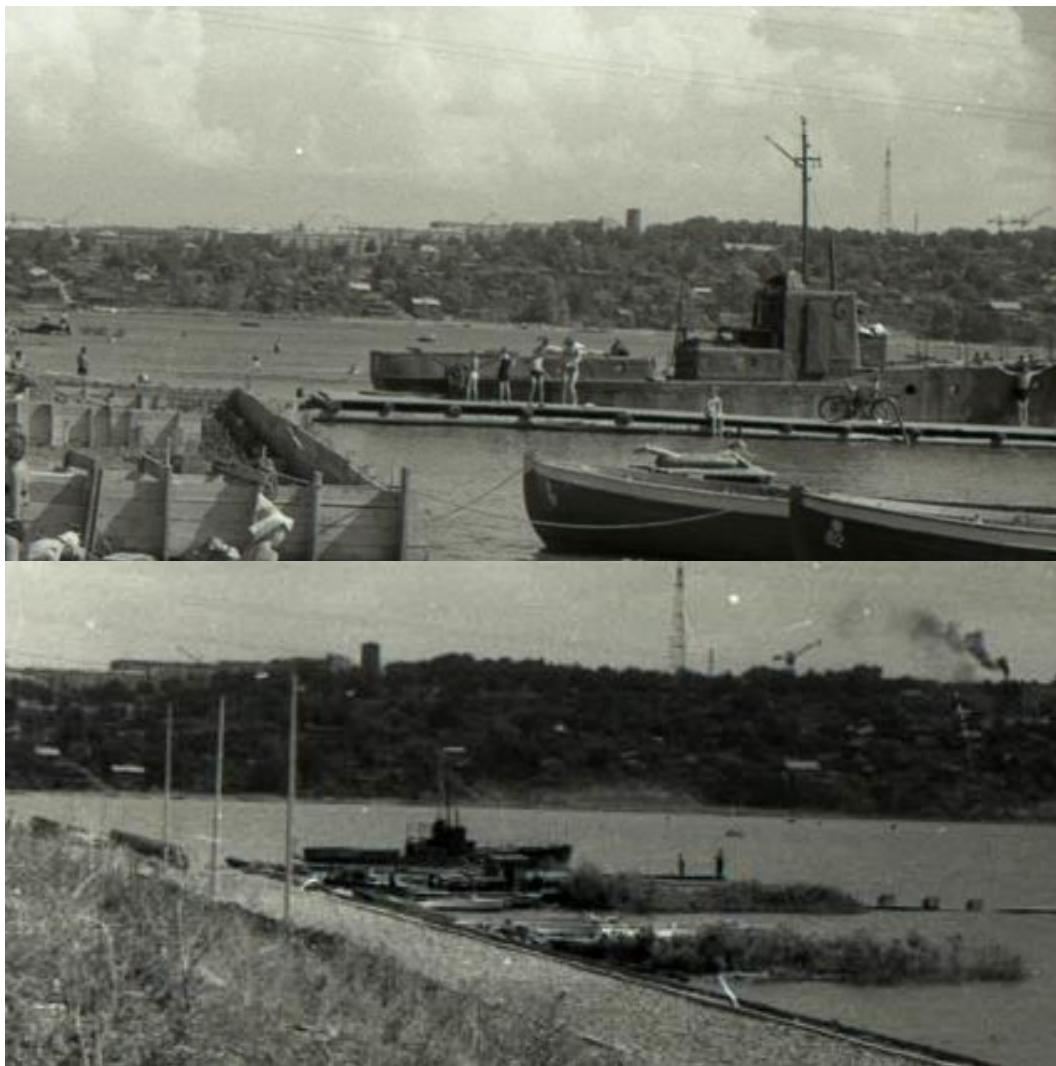


Рис. 11–12. Снимки неизвестного катера с форума «Как жил и развивался Ижевск» (кадрировано): вверху (https://izhevsk.ru/forums/icons/forum_pictures/009989/9989820.jpg), внизу (https://izhevsk.ru/forums/icons/forum_pictures/009989/9989822.jpg)

На форуме «Как жил и развивался Ижевск» (Izhevsk.Ru) были опубликованы еще два снимка похожего катера без указания фонда или коллекции (Рисунки 11–12). Наличие телевизшки на заднем плане показывает, что фотография сделана после 1956 г. На верхнем снимке идет заливка причала в районе нынешнего бульвара Воскресенского, что дает возможность ограничить дату съемки 1960-ми гг.

Анализ корабельной архитектуры показывает, что это тот же или однотипный катер. Среди катеров, имевшихся в Ижевске в 1962 г. на момент ликвидации Ижевской эксплуатационной конторы и передачи ее имущества Ижевской пристани в составе Сарапульского порта Камского речного пароходства, имеются лишь серийные катера, вид которых хорошо известен, кроме одного – буксира «Моряк» (ЦГА УР, Ф. Р-905, Оп. 1, Д. 778, Л. 54). Дата его постройки в документе не указана (единственная среди всех катеров), это дает возможность предположить, что он достаточно старый. Документация по Ижевской эксплуатационной конторе говорит, что 14 июня 1962 г. катер списали. Первое упоминание о нем в приказах по личному составу происходит 21 октября 1961 г. (СГА Ф. Р-82. Оп. 26 Д. 57). Таким образом, катер приняли и менее чем через год списали. Это очень напоминает ситуацию, когда судно принято от какого-то собственника, имевшего на Ижевском пруду свой флот. Буквы «КМ» дают возможность предположить, что это катер типа КМ-4, построенный, в том числе, для флота НКВД и, возможно, использовавшийся для патрулирования акватории Ижевского пруда в годы Великой Отечественной войны.

Быстрое списание катера объяснил ветеран Ижевской пристани В.К. Луняшин. По его словам, «Моряк» хотели передать ижевскому Клубу юных моряков, но долгое время не могли согласовать условия передачи, в результате чего катер так и отправился на слом.

3. Заключение

Фотографии из частных коллекций судов Ижевского и Воткинского прудов могут дать существенные дополнения к корпусу письменных источников. Фотография неизвестного катера из коллекции А.В. Коробейникова, запечатлевшая «Пионер» или «Комсомолец», представляет собой, вероятно, единственное изображение этого катера. Сравнивая его с фотографией из коллекции семьи Ожеговых, можно предположить, что этот катер, скорее всего «Пионер». Фотография из коллекции В.А. Мусиенко, изображающая неизвестный пароход 1953 г., принадлежит пароходу «Звезда», и однозначно доказывает, что это бывший «Красный сплавщик», что не было очевидно при анализе имеющейся текстовой документации. Фотографию В.А. Темина однозначно можно идентифицировать, как ранее неизвестную фотографию парохода «Красный сплавщик» на Ижевском пруду. Неизвестный катер с наименованием «Отважный» на фотографии Л. Стерховой на основе анализа корабельной архитектуры можно однозначно отнести к типу «Такелажница». Фотография неопровержимо доказывает, что хозяйства Ижевского пруда, кроме Ижевской пристани, имели на пруду довольно крупные суда, что не было очевидно из анализа текстовой документации. Фотография из коллекции О. Ларионовой представляет собой, вероятно, единственное сохранившееся изображение катера «Освод». На основе анализа текстовой документации фотографию из коллекции Р.В. Голева можно идентифицировать как изображение катера «Моряк», возможно, бывшего патрульного катера НКВД типа КМ-4.

4. Благодарности

Статья подготовлена при поддержке Комплексной программы фундаментальных научных исследований УрО РАН, № 18-6-6-38.

Литература

МДФ – Государственное бюджетное учреждение культуры и дополнительного образования города Москвы «Московский дом фотографии».

СГА – Управление по делам архивов Администрации города Сарапула

Селивановский, 2017 – Селивановский С.Н. Старый Ижевск События и люди в объективе фотографов. В 2 ч. Ч. 2. Ижевск: Книгоград, 2017. 380 с.

Удмуртская правда, 1948 – Удмуртская правда. 1948. 10 октября. С. 4.

ЦГА УР – Центральный государственный архив Удмуртской Республики

Fleetphoto.ru – Водный транспорт. [Электронный ресурс]. URL: <http://fleetphoto.ru/>

Izhevsk.ru – Форум «Как жил и развивался Ижевск». [Электронный ресурс]. URL: <https://izhevsk.ru/forummessage/50/4211266-10.html>

Mitiukov et al., 2018a – Mitiukov N.W., Bautina S.L., Adinyaev S.I. Steamers of the Izhevsk's plants on the 1910-s // *Bylye gody*, 2018, Vol. 49. Is. 3, pp. 1307-1320. DOI: 10.13187/bg.2018.3.1307

Mitiukov et al., 2018b – Mitiukov N.W., Loshkarev A.N., Bautina S.L. Letters from the “Vorotov’s Folder” as a Source about Воткинский Shipbuilding // *Russkii Arkhiv*, 2018, № 2 (6), pp. 107–115. DOI: 10.13187/ra.2018.2.107

References

CGA UR – Central'nyj gosudarstvennyj arhiv Udmurtskoj Respubliki [Central State Archive of the Udmurt Republic]. [in Russian]

Fleetphoto.ru – Vodnyi transport [River transport]. [Electronic resource]. URL: <http://fleetphoto.ru/>

Izhevsk.ru – Forum «Kak zhil i razvivalsya Izhevsk» [Forum “How Izhevsk lived and developed”]. [Electronic resource]. URL: <https://izhevsk.ru/forummessage/50/4211266-10.html> [in Russian]

MDF – Gosudarstvennoe byudzhethnoe uchrezhdenie kul'tury i dopolnitel'nogo obrazovaniya goroda Moskvy “Moskovskij dom fotografii” [State budget institution of culture and additional education of the city of Moscow “Moscow house of photography”]. [in Russian]

Mitiukov et al., 2018a – Mitiukov N.W., Bautina S.L., Adinyaev S.I. (2018). Steamers of the Izhevsk's plants on the 1910-s. *Bylye gody*, Vol. 49. Is. 3, pp. 1307-1320.

Mitiukov et al., 2018b – Mitiukov N.W., Loshkarev A.N., Bautina S.L. (2018). Letters from the “Vorotov's Folder” as a Source about Votkinsk's Shipbuilding. *Russkii Arkhiv*, 6(2), pp. 107–115.

Selivanovskij, 2017 – Selivanovskij S.N. (2017). Staryj Izhevsk: Sobytiya i ljudi v ob'ektive fotografov [Old Izhevsk: Events and people in the lens of photographers]. In 2 parts. Part 2. Izhevsk: Knigograd, 380 p. [in Russian]

SGA – Upravlenie po delam arhivov Administracii goroda Sarapula [Administration for Archives of the Administration of the City of Sarapul]. [in Russian]

Udmurtskaya pravda, 1948 – Udmurtskaya pravda. 1948. October, 10. P. 4. [in Russian]

Фотографии судов Ижевского и Воткинского пруда частных коллекций как источник по истории речных перевозок

Митюков Николай Витальевич ^{a, b, c, *}, Анатолий Николаевич Лошкарев ^d,
Светлана Леонидовна Баутина ^e

^a Международный сетевой центр фундаментальных и прикладных исследований, Вашингтон, США

^b Удмуртский федеральный исследовательский центр Уральского отделения Российской академии наук, Российская Федерация

^c Московский институт психоанализа, Российская Федерация

^d Ижевский государственный технический университет им. М.Т. Калашникова, Российская Федерация

^e Московский экономический институт, Российская Федерация

Аннотация. Фотографии частных коллекций по судам Ижевского и Воткинского прудам представляют собой ценный исторический источник, позволяющий уточнить и дополнить имеющуюся по письменным источникам информацию. Фотография из коллекции А.В. Коробейникова дала, вероятно, единственное пока изображение катера «Пионер» или «Комсомолец». Фотография из коллекции В.А. Мусиенко доказывает, что пароход «Красный сплавщик» при передаче Ижевской эксплуатационной конторе стал «Звездой». Фотография В.А. Темина изображает ранее неизвестную фотографию ижевского парохода «Красный сплавщик». Фотография Л. Стерховой доказывает, что катер «Отважный» представляет собой серийную переделку самоходной баржи типа «Такелажница». Фотография О. Ларионовой представляет собой вероятно единственное изображение катера «Освод». На фотографии из коллекции Р.В. Голева, вероятно, представлен катер «Моряк».

Ключевые слова: Ижевск, Воткинский пруд, история, судостроение, фотография, анализ.

* Корреспондирующий автор
Адреса электронной почты: nico02@mail.ru (Н.В. Митюков)